



## **BQK publikoi statistikat për sektorin financiar për muajin shkurt 2014 dhe sektorin e jashtëm për tremujorin e katërt të vitit 2013**

Kumtesë për shtyp  
31 mars 2014

Banka Qendrore e Republikës së Kosovës publikoi statistikat e sektorit financiar me të dhënat për muajin shkurt 2014, si dhe statistikat e sektorit të jashtëm me të dhënat për tremujorin e katërt 2013. Të dhënat janë publikuar në kuadër të [Serive Kohore](#) në faqen e internetit të BQK-së sipas kalendarit të publikimeve t+25 për sektorin financiar dhe t+90 për sektorin e jashtëm.

Statistikat financiare ndër të tjera përfshijnë pasqyrat e korporatave financiare, bilancin e gjendjes së BQK-së, bilancin e gjendjes dhe bilancin e suksesit të bankave komerciale, vlerën e kredive dhe depozitave, normat e interesit për kredi dhe depozita, pasqyrat financiare të korporatave tjera financiare, etj. Statistikat e sektorit të jashtëm përfshijnë statistikat e bilancit të pagesave, pozicionit të investimeve ndërkombëtare si dhe statistikat e borxhit të jashtëm të Kosovës.

Për më shumë, të dhënat e publikuara janë konform standardeve statistikore ndërkombëtare me një shkallë të lartë të krahasueshmërisë. Këto informata njëkohësisht publikohen në FMN në publikimin “Statistikat Financiare Ndërkombëtare” (anglisht: International Financial Statistics – IFS) dhe në Bankë Botërore (anglisht: Quarterly External Debt Statistics – QEDS).

Më poshtë është dhënë një pasqyrë e përmbledhur që karakterizon statistikat e sektorit financiar për muajin shkurt 2014 dhe statistikat e sektorit të jashtëm për tremujorin e katërt 2013. Në fund është paraqitur edhe një shtojcë statistikore lidhur me komponentët kryesor të statistikave të sektorit financiar dhe sektorit të jashtëm.

## **SEKTORI FINANCIAR**

### **Bilanci i gjendjes i Bankës Qendrore të Republikës së Kosovës**

Gjatë muajit shkurt 2014, asetet e BQK-së janë zvogëluar për rreth 31 milionë euro krahasuar me muajin janar 2014. Vlera e aseteve të BQK-së më 28 shkurt 2014, ishte 1.65 miliard euro krahasuar me 1.68 miliard euro sa ishte në janar 2014. Investimet e BQK-së jashtë vendi gjatë muajit shkurt 2014 kanë pasur një tendencë të lehtë rënëse (0.8 përqind) në krahasim me muajin paraprak duke shënuar vlerën 1.32 miliard euro. Gjatë shkurtit 2014 ka pasur ndryshime në strukturën e investimeve të BQK-së jashtë vendi; janë rritur investimet në depozita kurse janë zvogëluar investimet në letra me vlerë. Në fund të shkurtit 2014, investimet e BQK-së në depozita jashtë vendi shënuan vlerën 860.6 milionë euro krahasuar me 842.4 milionë euro sa ishin në janar 2014. Investimet në letra me vlerë kanë rënë në 630.9 milionë euro nga 660.8 milionë euro sa ishin në janar 2014.

Bankat komerciale, në fund të muajit shkurt 2014, kanë zvogëluar depozitat me BQK-në për rreth 30 milion euro, kurse depozitat e institucioneve të tjera në BQK në përgjithësi kanë mbetur në nivelin e njëjtë me atë të janarit 2014.

### **Bilanci i gjendjes së bankave komerciale**

Asetet e bankave komerciale në fund të shkurtit 2014 kanë arritur vlerën 3.04 miliardë euro. Në kuadër të aseteve, bilanci i bankave komerciale në BQK është zvogëluar për rreth 30 milionë euro. Bruto kreditë e bankave komerciale shënuan vlerën 1.8 miliard euro. Investimet e bankave në letra me vlerë arritën në 373.1 milionë euro apo rritje mujore prej 18.1 milionë euro.

Depozitat e klientëve në bankat komerciale në shkurt 2014 shënuan vlerën 2.4 miliardë euro. Rreth 46.0 përqind e depozitave janë të afatizuara. Raporti i kredive ndaj depozitave mbetet në nivelin 73.7 përqind. Huamarrjet e bankave, detyrimet e tjera dhe provizionet për kredi të gjitha së bashku janë rritur për 4.8 %. Neto fitimi i bankave komerciale në Kosovë në dy muajt e parë të 2014 shënoi vlerën 5.4 milionë euro. Kapitali i bankave komerciale arriti në 283.4 milionë euro. Krahasuar me shkurtin e vitit 2013 kapitali u rrit 0.8 përqind.

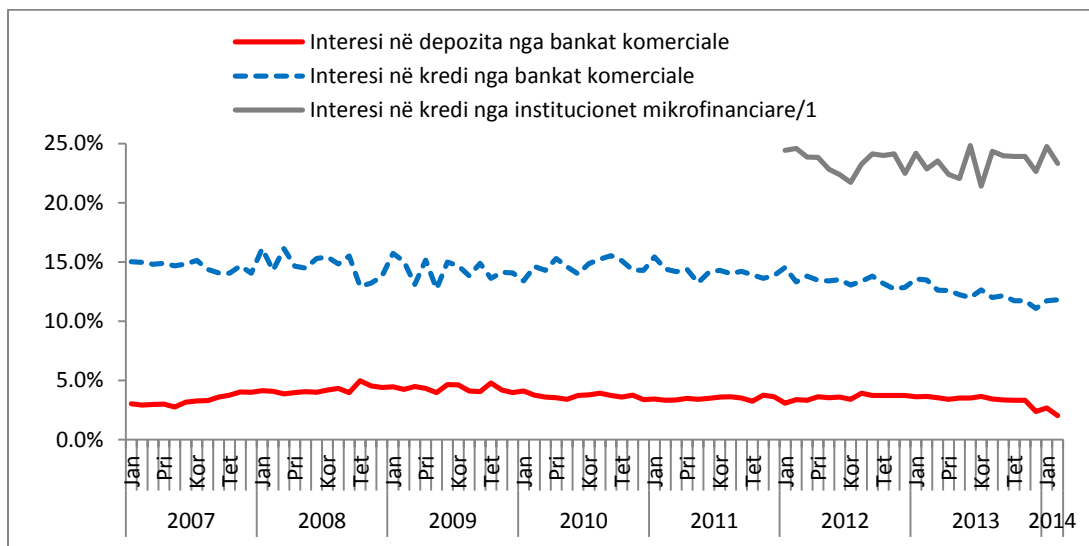
### **Normat e interesit në kredi dhe depozita**

Normat e interesit në depozita kanë shënuar rënie në shkurt për 0.6 pikë përqindje krahasuar me muaji paraprak. Në mesatare, norma e interesit në depozita për muajin shkurt ka qenë 2.0 përqind dhe paraqet nivelin më të ulët që nga viti 2004. Rënia e mesatares së përgjithshme për 0.6 pikë përqindje krahasuar me periudhën paraprake erdhi si rezultat i rënies së normave të interesit në depozita të ekonomive familjare.

Norma e interesit në kredi që ofrojnë bankat komerciale ka mbetur përafërsisht në nivel të njëjtë me periudhën paraprake. Në mesatare, norma e interesit për muajin shkurt ka qenë 11.8 përqind (11.7 përqind ishte në janar).

Norma e interesit në kredi nga institucionet mikrofinanciare për muajin shkurt ka qenë 23.3 përqind, duke shënuar rënie për 1.4 përqind nga periudha paraprake. Rënia e mesatares së përgjithshme erdhi si rezultat i rënies së normave të interesit për ekonomitë familjare. Pjesëmarrja e korporatave jofinanciare në gjithsej kreditë e reja është rreth 25 përqind e totalit të kredive të reja të lejuara nga institucionet mikrofinanciare.

Figura 1 . Norma e interesit në kredi dhe depozita



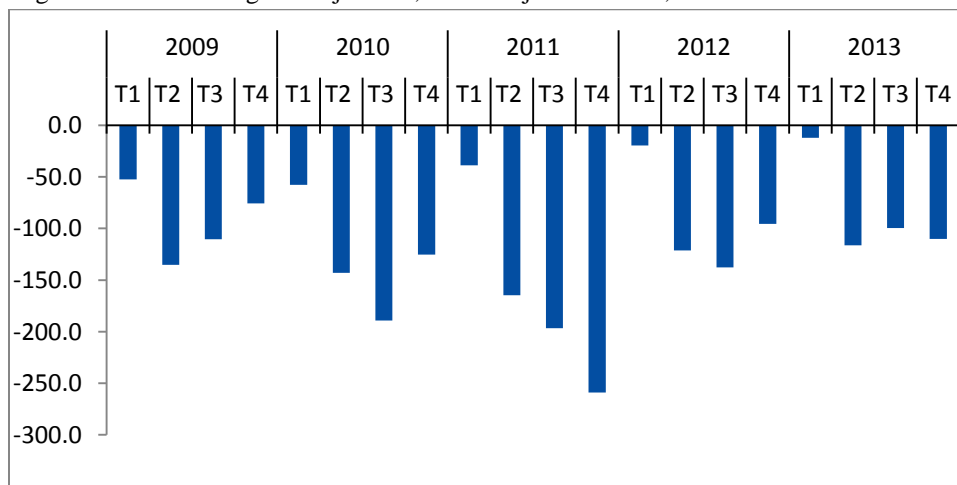
<sup>1</sup> Normat e interesit në kredi nga institucionet mikrofinanciare kanë filluar të përpilohen për herë të parë nga janari 2012

## SEKTORI I JASHTËM

### Bilanci i pagesave të Kosovës

Deficiti i llogarisë rrjedhëse në tremujorin e katërt të vitit 2013 shënoi vlerën prej 108.8 milionë euro. Krahasuar me periudhën e njëjtë të vitit paraprak deficiti është rritë për 13.9 milionë euro ose 14.7 përqind. Kontribuuesi kryesor i deficitit të llogarisë rrjedhëse mbetet kategoria e mallrave (bilanci tregtar) që në këtë periudhë arriti vlerën 534.4 milionë euro, duke shënuar një rënie të vogël prej 4.7 milionë euro krahasuar me periudhën e njëjtë të vitit 2012. Në anën tjetër, kontribuuesit kryesor në zbutjen e deficitit të llogarisë rrjedhëse janë transferet rrjedhëse (333.2 milionë euro), shërbimet (47.8 milionë euro) dhe të ardhurat (44.6 milionë euro). Në kuadër të transfereve rrjedhëse, remitencat në tremujorin e katërt shënuan vlerën prej 166.2 milionë (168.9 milion në periudhën e njëjtë të vitit 2012). Investimet e huaja direkte (IHD) në Kosovë në tremujorin e katërt të vitit 2013 kanë shënuar rritje krahasuar me periudhën e njëjtë të vitit paraprak. Vlera e IHD-ve në tremujorin e katërt 2013 ishte 53.6 milionë euro ose për 3.4 milionë më e lartë se në periudhën e njëjtë të vitit paraprak. Fluksi i hyrjeve të IHD-ve gjatë tremujorit të katërt ka qenë më i lartë krahasuar me periudhën e njëjtë të vitit të kaluar. Mirëpo shpërndarja e dividendës në këtë tremujor ka qenë më e lartë sesa në periudhën e njëjtë të 2012. Bilanci i investimeve në letra me vlerë, pa përfshirë letrat me vlerë që bëjnë pjesë në kuadër të aseteve rezervë, gjatë këtij tremujori është zvogëluar për 94.2 milionë euro. Edhe rezervat ndërkombëtare në tremujorin e katërt 2013 janë zvogëluar për 98.6 milionë euro.

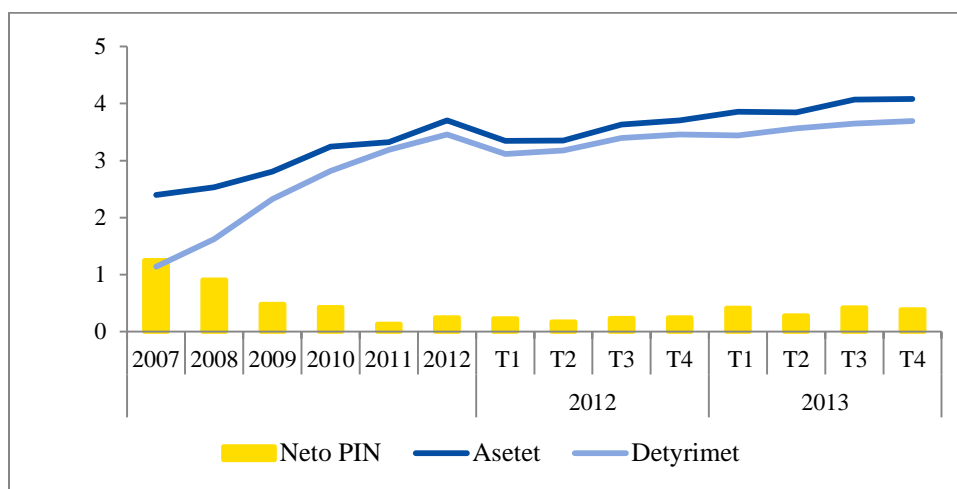
Figura 2. Deficiti i llogarisë rrjedhëse, të dhëna jokumulative, në miliona euro



## Pozicioni i investimeve ndërkombëtare

Kosova vazhdon të regjistrojë bilanc neto pozitiv të pozicionit të investimeve ndërkombëtare (PIN), i cili në fund të tremujorit të katërt të vitit 2013 ishte 387 milionë euro. Krahasuar me tremujorin paraprak, asetet e jashtme kanë qëndruar pothuajse në të njëjtin nivel duke shënuar vlerën 4.08 miliardë euro. Në anën tjetër, detyrimet ndërkombëtare kanë shënuar një rritje prej 49.2 milionë euro, duke shënuar vlerën 3.70 miliardë euro në fund të vitit 2013. Rritjes së detyrimeve të huaja më së shumti i ka kontribuar rritja e investimeve direkte në Kosovë (48.3 milion euro), pasuar nga rritja e investimeve tjera (18.0 milionë euro).

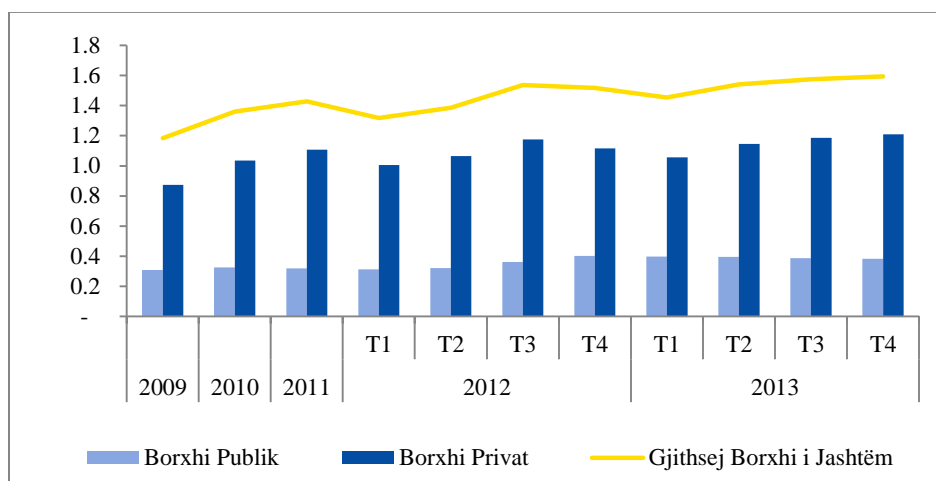
Figura 3. Pozicioni i investimeve ndërkombëtare, gjendja në fund të periudhës në miliard euro



## Borxhi i jashtëm i Kosovës

Borxhi i jashtëm bruto i Kosovës, i cili përfshin borxhin publik dhe borxhin privat, në fund të dhjetorit 2013 mbeti pothuajse në nivelin e njëjtë me tremujorin paraprak. Vlera e borxhit të jashtëm bruto më 31 dhjetor 2013 shënoi 1.59 miliard euro. Borxhi publik ka një pjesëmarrje të ulët në gjithsej borxhin e jashtëm (rreth 24 përqind), gjendja e të cilit në fund të dhjetorit arriti vlerën 383.9 milionë euro. Pjesa më e madhe e borxhit publik përbëhet nga borxhi i jashtëm i qeverisë, i cili në fund të dhjetorit 2013 ishte 321.8 milionë euro. Kjo vlerë është për 2.8 milionë euro më e vogël krahasuar me shtator 2013 dhe kryesisht i atribuohet pagesës së kredisë në kuadër të Programit Stand-By me FMN-në (SBA).

Figura 4. Borxhi i jashtëm bruto, gjendja në fund të periudhës në miliard euro<sup>2</sup>



Borxhi i sektorit privat në fund të dhjetorit 2013 shënoi vlerën prej 1,210.4 miliardë euro. Pjesa më e madhe e borxhit privat është në formë të kredive ndërmjet kompanive që janë në relacion të investimeve direkte (672.6 milionë euro), pasuar nga sektorët e tjerë të ekonomisë (329.7 milion euro) dhe huamarrjet e bankave komerciale (208.1 milion euro). Në kuadër të sektorëve tjerë bëjnë pjesë institucionet financiare jobankare, korporatat jofinanciare, organizatat joqeveritare dhe ekonomitë familjare. Në këtë kategori, dominojnë kreditë tregtare të korporatave jofinanciare që importojnë mallrave (154.3 milionë euro).

<sup>2</sup> Në kuadër të borxhit publik është përfshirë edhe Alokimi i SDR-ve nga FMN-ja, konform standardeve ndërkombëtare.

## Shtojca statistikore

**Tabela 1. Bilanci i gjendjes i BQK-së**  
(Gjendja në fund të periudhës në milion euro)

SPërshkrimi	2013												
	Shk	Mar	Pri	Maj	Qer	Kor	Gus	Sht	Tet	Nen	Dhj	Jan	Shk
ASETET													
DST-të	62.6	63.3	62.3	62.3	61.9	61.4	61.3	60.7	60.4	60.2	59.6	60.3	59.5
Paraja e gatshme	35.3	43.9	50.4	29.1	39.3	34.0	66.4	34.8	41.7	29.5	27.4	42.9	26.5
Depozitat	997.1	993.2	947.5	935.4	813.5	899.9	758.3	730.8	1,008.2	1,076.0	890.9	842.4	860.6
Depozitat e transferueshme	63.8	55.6	64.6	89.5	62.2	50.4	20.8	15.3	109.0	18.9	55.8	48.5	4.8
Depozitat tjerë (të afatizuar dhe në llogari të kursimeve)	933.4	937.6	882.8	845.9	751.2	849.5	737.5	715.5	899.2	1,057.1	835.1	793.9	855.7
Letrat me vlerë përveç aksioneve	291.0	311.0	341.0	380.9	495.8	435.9	594.9	654.9	521.9	421.0	560.8	660.8	630.9
Llogaritë tjera të arkëtueshme	0.3	0.8	0.6	0.2	0.9	0.6	0.4	0.9	0.6	1.1	1.6	1.2	0.3
IMF Quota	68.2	69.0	67.9	68.2	67.8	67.3	67.4	66.8	66.5	66.6	65.9	66.7	66.1
Asetet jofinanciare	2.9	2.8	2.8	2.8	2.4	2.9	2.9	3.0	3.2	3.2	3.2	3.2	3.2
<b>Asete gjithsej</b>	<b>1,457.4</b>	<b>1,484.1</b>	<b>1,472.6</b>	<b>1,479.0</b>	<b>1,481.7</b>	<b>1,502.0</b>	<b>1,551.6</b>	<b>1,551.8</b>	<b>1,702.5</b>	<b>1,657.6</b>	<b>1,609.4</b>	<b>1,677.6</b>	<b>1,647.0</b>
DETYRIMET DHE KAPITALI													
KTD-të (Bankat)	296.2	308.3	285.5	273.9	254.6	271.5	335.1	318.5	340.3	357.3	327.8	323.0	293.4
Kompanitë e sigurimeve & Fondi Sloveno-Kosovar i Pensioneve	4.8	4.9	4.9	4.0	4.0	4.1	4.9	4.8	4.8	4.7	5.0	5.0	4.8
Sektori publik	877.1	890.0	904.4	923.2	945.3	949.9	935.1	952.5	1,082.2	1,022.4	1,007.6	1,079.8	1,083.0
Agjencia Kosovare e Privatizimit	548.8	549.8	561.1	568.0	565.6	567.1	566.8	568.4	569.1	572.2	550.3	552.9	553.4
Fondi i Kursimeve Pensionale të Kosovës (FKPK)	24.5	44.5	9.3	7.2	14.6	9.8	11.0	14.4	142.2	138.5	209.7	202.1	215.9
Korporatat publike jofinanciare	23.4	20.8	22.7	22.6	22.4	22.9	22.4	24.3	24.7	24.7	24.6	53.4	56.5
Kuota në FMN (25% e kuotës)	16.7	16.9	16.6	16.7	16.6	16.4	16.5	16.3	16.3	16.3	16.1	16.3	16.2
Depozitat e Qeverisë qendrore	263.7	258.1	294.7	308.7	326.1	333.7	318.4	329.1	329.8	270.7	206.8	255.1	241.1
Alokimi i DST-ve	64.0	64.8	63.8	64.0	63.7	63.1	63.3	62.7	62.4	62.5	61.9	62.6	62.0
Llogaria me FMN	165.3	165.3	163.7	163.7	163.7	163.7	163.7	163.7	163.7	161.0	155.8	155.8	153.2
Llogaria e pagueshme	0.2	0.4	0.4	0.2	0.4	0.4	0.3	0.5	0.4	0.3	0.8	0.4	0.2
Kapitali dhe të ngjashme	49.7	50.3	49.9	49.9	49.9	49.3	49.2	49.1	48.7	49.4	50.5	51.0	50.4
prej të cilave: Fitimi / humbja gjatë vitit	-0.6	0.0	-0.5	-0.4	-0.4	-1.0	-1.1	-1.2	-1.5	-0.8	0.2	0.5	-0.1
<b>Detyrimet dhe kapitali gjithsej</b>	<b>1,457.4</b>	<b>1,484.1</b>	<b>1,472.6</b>	<b>1,479.0</b>	<b>1,481.7</b>	<b>1,502.0</b>	<b>1,551.6</b>	<b>1,551.8</b>	<b>1,702.5</b>	<b>1,657.6</b>	<b>1,609.4</b>	<b>1,677.6</b>	<b>1,647.0</b>

**Tabela 2. Bilanci i gjendjes i bankave komerciale**  
(Gjendja në fund të periudhës, në milion euro)

Përshkrimi	2013											2014	
	Shk	Mar	Pri	Maj	Qer	Kor	Gus	Sht	Tet	Nën	Dhj	Jan	Shk
ASETET													
Paraja e gatshme	103.7	106.7	109.7	106.3	101.3	131.8	120.8	114.5	113.1	111.7	130.6	109.0	104.6
Bilanci me BQK	295.9	307.6	284.8	273.5	254.1	270.8	334.2	323.8	339.7	356.8	331.8	322.7	291.9
Bilanci me bankat komerciale	297.4	270.1	279.3	292.9	261.4	294.3	349.3	328.4	333.6	332.0	339.9	383.6	397.2
Letrat me vlerë	282.7	275.5	229.5	246.7	246.3	249.8	273.8	276.0	271.7	278.1	354.5	355.1	373.2
Kreditë bruto	1,765.6	1,782.7	1,801.6	1,810.0	1,825.7	1,816.0	1,790.1	1,798.0	1,798.8	1,803.2	1,805.8	1,794.5	1,794.3
Asete tjera	92.5	93.2	94.3	95.9	98.2	97.4	99.8	94.8	95.0	95.1	97.0	83.6	83.9
<b>Asete gjithsej</b>	<b>2,837.8</b>	<b>2,835.7</b>	<b>2,799.3</b>	<b>2,825.3</b>	<b>2,787.0</b>	<b>2,860.1</b>	<b>2,968.0</b>	<b>2,935.4</b>	<b>2,952.0</b>	<b>2,976.7</b>	<b>3,059.1</b>	<b>3,048.5</b>	<b>3,045.0</b>
DETYRIMET DHE KAPITALI													
DETYRIMET													
Bilanci nga bankat komerciale	2,566.1	2,558.8	2,516.1	2,538.1	2,514.0	2,584.4	2,691.4	2,662.9	2,675.2	2,702.0	2,781.6	2,767.5	2,761.6
Depozitat:	7.2	4.0	3.0	10.6	20.2	6.9	6.4	9.8	11.5	15.1	16.5	21.3	21.3
Transferueshme	2,278.3	2,269.4	2,231.4	2,247.0	2,201.3	2,271.2	2,370.9	2,344.7	2,354.6	2,359.2	2,449.0	2,443.4	2,433.4
Kursimit	744.1	756.0	756.8	776.6	745.3	779.7	867.8	826.6	828.4	833.1	900.8	887.4	890.7
Afatizuara	356.0	357.8	379.2	374.3	369.2	374.5	383.1	383.2	385.4	390.5	404.2	421.7	428.8
Huamarrjet tjera	1,178.2	1,155.6	1,095.4	1,096.2	1,086.8	1,117.0	1,120.1	1,134.9	1,140.7	1,135.5	1,143.9	1,134.4	1,113.8
Detyrimet tjera	51.1	50.5	50.9	48.6	51.1	66.6	67.7	67.1	67.1	66.9	69.8	69.6	70.2
Provizionet për kredi	73.8	80.0	74.8	73.8	83.8	77.9	79.7	76.1	75.4	89.6	75.3	60.2	61.9
KAPITALI	155.8	154.9	155.9	158.1	157.5	161.8	166.8	165.1	166.6	171.2	171.1	173.0	174.8
Fitimi/humbja e vitit	271.7	276.9	283.2	287.2	272.9	275.8	276.6	272.5	276.8	274.7	277.9	281.0	283.4
Kapitali vetanak, rezervat, & tjera	0.9	6.1	7.7	11.4	16.2	18.1	19.0	22.4	25.7	23.6	26.0	2.9	5.4
Detyrimet dhe kapitali gjithsej	270.8	270.8	275.5	275.7	256.7	257.7	257.6	250.1	251.1	251.1	251.9	278.1	278.0
<b>Detyrimet dhe kapitali gjithsej</b>	<b>2,837.8</b>	<b>2,835.7</b>	<b>2,799.3</b>	<b>2,825.3</b>	<b>2,787.0</b>	<b>2,860.1</b>	<b>2,968.0</b>	<b>2,935.4</b>	<b>2,952.0</b>	<b>2,976.7</b>	<b>3,059.5</b>	<b>3,048.5</b>	<b>3,045.0</b>



**Tabela 3. Normat e Interesit për Kredi dhe Depozita***(Norma e interesit në depozita dhe kredi të reja, në përqindje)*

Përshkrimi	2013											2014	
	Shk	Mar	Pri	Maj	Qer	Kor	Gus	Sht	Tet	Nën	Dhj	Jan	Shk
<b>DEPOZITAT</b>													
Korporatat jofinanciare (depozita)	3.8	4.1	1.6	3.6	3.6	2.5	2.3	2.6	2.2	3.0	1.2	2.6	1.1
Ekonomitë familjare (depozita)	3.6	3.5	3.5	3.5	3.5	3.6	3.7	3.5	3.4	3.2	2.8	2.7	2.1
<b>Mesatarja e ponderuar në depozita</b>	3.6	3.5	3.4	3.5	3.5	3.6	3.4	3.4	3.3	3.2	2.4	2.7	2.0
<b>KREDITË</b>													
Korporatat jofinanciare (kredi)	14.2	13.2	13.1	12.8	12.1	13.0	12.0	12.5	11.8	12.2	10.9	11.8	11.9
Ekonomitë familjare (kredi)	12.5	11.9	11.9	11.7	11.9	12.2	12.0	11.6	11.6	12.3	11.4	11.6	11.7
Linjat kreditore-korporatat jofinanciare	11.6	12.9	13.4	12.2	11.9	11.4	10.7	10.8	12.7	11.9	11.0	12.9	11.0
Mbitërheqjet -korporatat jofinanciare	9.7	11.0	10.5	10.7	10.3	9.3	10.8	10.1	10.5	9.4	9.4	8.8	8.8
Mbitërheqjet -ekonomitë familjare	15.0	15.8	16.9	15.5	13.2	14.3	16.6	15.8	16.4	15.9	14.4	14.6	13.8
<b>Mesatarja e ponderuar në kredi</b>	13.5	12.6	12.6	12.3	12.0	12.6	12.0	12.2	11.7	12.2	11.1	11.7	11.8
<b>Institucionet mikrofinanciare</b>													
<b>KREDITË</b>													
Korporatat jofinanciare (kredi)	16.8	19.8	22.3	20.3	20.8	20.6	22.3	21.7	21.4	20.1	19.8	21.4	16.0
Ekonomitë familjare (kredi)	24.1	24.6	22.4	22.3	25.6	21.5	24.8	24.2	24.5	22.9	23.7	25.2	24.1
<b>Mesatarja e ponderuar në kredi</b>	22.9	23.5	22.4	22.1	24.8	21.4	24.3	24.0	23.9	22.5	22.6	24.7	23.3

**Tabela 4. Bilanci i pagesave**

(Në milion euro)

Përshkrimi	2010	2011	2012	2013	2012				2013			
					T1	T2	T3	T4	T1	T2	T3	T4
<b>Llogaria rrjedhëse</b>	<b>-515.7</b>	<b>-658.4</b>	<b>-380.2</b>	<b>-339.4</b>	<b>-20.9</b>	<b>-120.9</b>	<b>-143.5</b>	<b>-94.9</b>	<b>-13.4</b>	<b>-117.5</b>	<b>-99.7</b>	<b>-108.8</b>
Mallrat	-1752.1	-2059.0	-2072.8	-1992.0	-372.9	-548.8	-612.0	-539.1	-389.7	-517.2	-550.7	-534.4
Eksporti (f.o.b.)	305.0	324.9	286.9	305.1	61.5	78.9	72.0	74.6	71.8	84.4	75.9	73.0
Importi (f.o.b.)	-2057.1	-2383.9	-2359.7	-2297.1	-434.4	-627.7	-683.9	-613.7	-461.5	-601.6	-626.6	-607.4
Shërbimet	186.9	265.7	346.2	308.4	47.4	81.4	129.3	88.1	59.5	78.3	122.7	47.8
Eksporti	572.9	618.4	635.1	622.0	106.6	147.0	227.3	154.2	104.6	146.9	237.1	133.4
Importi	-386.0	-352.7	-288.8	-313.7	-59.2	-65.5	-98.0	-66.1	-45.1	-68.6	-114.4	-85.6
Të ardhurat	67.0	113.7	154.1	121.8	37.4	44.4	20.3	52.0	42.4	32.5	2.2	44.6
Kredi	176.8	241.2	230.5	227.7	59.4	58.3	56.4	56.5	57.3	55.4	55.5	59.6
Debi	-109.8	-127.4	-76.4	-106.0	-21.9	-13.9	-36.1	-4.5	-14.9	-22.9	-53.3	-15.0
Transferet rrjedhëse	982.4	1021.0	1192.3	1222.4	267.2	302.1	318.9	304.1	274.3	288.9	326.0	333.2
Kredi	1087.4	1133.5	1296.4	1304.0	293.5	328.2	345.2	329.5	294.4	309.4	346.6	353.6
Prejt të cilave: Remitancat	584.3	584.8	605.1	620.8	119.1	142.4	174.7	168.9	127.8	144.6	182.2	166.2
Debi	-104.9	-112.4	-104.1	-81.6	-26.3	-26.0	-26.4	-25.4	-20.0	-20.4	-20.6	-20.5
<b>Llogaria kapitale</b>	<b>21.3</b>	<b>42.0</b>	<b>13.0</b>	<b>34.7</b>	<b>-0.9</b>	<b>2.5</b>	<b>-1.7</b>	<b>13.0</b>	<b>10.6</b>	<b>3.1</b>	<b>9.7</b>	<b>11.4</b>
Kredit	35.7	57.6	31.6	41.5	2.8	7.2	2.9	18.8	10.1	7.0	7.8	16.6
Debit	-14.4	-15.6	-18.7	-6.3	-3.7	-4.7	-4.5	-5.8	0.5	-3.9	2.4	-5.2
<b>Llogaria financiare</b>	<b>275.8</b>	<b>377.5</b>	<b>130.3</b>	<b>133.4</b>	<b>13.8</b>	<b>75.8</b>	<b>-26.0</b>	<b>66.7</b>	<b>-10.1</b>	<b>135.2</b>	<b>-61.0</b>	<b>69.2</b>
Investimet e huaja direkte	331.1	378.9	213.3	241.0	55.0	23.5	88.5	46.3	57.3	80.9	53.9	49.0
Jashtë vendit	-34.7	-15.6	-15.8	-17.9	-1.7	-6.4	-3.7	-3.9	-3.1	-2.6	-7.7	-4.6
Në Kosovë	365.8	394.5	228.7	258.9	56.3	29.9	92.3	50.2	60.3	83.4	61.6	53.6
Investimet në letrat me vlerë	-49.2	-56.9	-184.9	-133.8	-80.8	37.0	-163.2	22.1	-53.5	-82.7	-91.8	94.2
Asetet	-48.5	-57.7	-185.7	-132.8	-81.0	37.0	-163.2	21.5	-53.5	-81.7	-91.8	94.2
Detyrimet	-0.7	0.8	0.7	-1.0	0.2	0.0	0.0	0.5	0.0	-1.0	0.0	0.0
Investimet e tjera	47.3	-5.6	369.2	5.1	47.6	32.2	254.8	34.6	-20.1	151.7	46.2	-172.6
Asetet	-266.2	-81.6	146.3	-70.4	112.8	-27.4	107.7	-46.7	39.1	106.1	-33.1	-182.5
Detyrimet	313.5	76.0	222.9	75.5	-65.2	59.6	147.1	81.3	-59.3	45.6	79.3	9.9
Asetet rezervë	-53.3	61.2	-267.2	21.0	-8.0	-16.9	-206.2	-36.2	6.3	-14.6	-69.3	98.6
<b>Gabimet dhe harresat</b>	<b>217.5</b>	<b>239.5</b>	<b>236.9</b>	<b>171.3</b>	<b>8.0</b>	<b>42.6</b>	<b>171.2</b>	<b>15.1</b>	<b>12.9</b>	<b>-20.9</b>	<b>151.0</b>	<b>28.3</b>

**Tabela 5. Pozicioni i investimeve ndërkombëtare**

(Gjendja në fund të periudhës, në milion euro)

Përshkrimi	2010	2011	2012				2013			
			T1	T2	T3	T4	T1	T1	T3	T4
<b>PIN Neto</b>	<b>428.8</b>	<b>133.9</b>	<b>230.4</b>	<b>173.1</b>	<b>236.6</b>	<b>248.8</b>	<b>416.8</b>	<b>279.1</b>	<b>420.6</b>	<b>387.0</b>
<b>Asetet</b>	<b>3,246.7</b>	<b>3,325.1</b>	<b>3,344.0</b>	<b>3,352.7</b>	<b>3,634.0</b>	<b>3,705.1</b>	<b>3,857.1</b>	<b>3,845.1</b>	<b>4,067.9</b>	<b>4,083.4</b>
Investimet direkte jashtë vendit	86.4	102.0	103.8	110.2	113.9	117.8	120.9	123.5	131.1	135.4
Investimet në portofolio	693.8	740.2	860.6	814.5	998.7	986.6	1,073.1	1,138.1	1,253.9	1,186.0
Letrat me vlerë të kapitalit	194.2	296.0	348.4	397.7	324.7	354.1	396.6	400.4	453.4	407.8
Letrat me vlerë të borxhit	499.6	444.3	512.3	416.8	674.0	632.5	676.5	737.6	800.5	778.2
Derivatet financiare	-	-	-	-	-	-	-	-	-	-
Investimet tjera	1,832.0	1,908.2	1,798.8	1,827.1	1,715.6	1,760.6	1,829.8	1,737.3	1,768.9	1,948.0
Kreditë tregtare	5.7	1.0	1.0	1.0	1.0	1.2	11.0	16.8	13.9	11.9
Kreditë	29.0	52.1	59.0	58.2	79.1	81.3	94.4	84.5	96.6	112.0
Paraja e gatshme dhe depozitat	1,797.3	1,855.0	1,734.7	1,763.1	1,633.3	1,673.9	1,721.3	1,631.8	1,655.9	1,820.1
Asetet tjera	-	-	4.1	4.9	2.1	4.3	3.1	4.3	2.5	4.0
Asetet rezervë	634.5	574.7	580.9	600.9	805.8	840.0	833.4	846.2	913.9	814.0
<b>Detyrimet</b>	<b>2,817.8</b>	<b>3,191.2</b>	<b>3,113.6</b>	<b>3,179.6</b>	<b>3,397.3</b>	<b>3,456.3</b>	<b>3,440.4</b>	<b>3,566.0</b>	<b>3,647.2</b>	<b>3,696.4</b>
Investimet direkte në Kosovë	1,960.8	2,326.1	2,368.3	2,385.3	2,472.5	2,524.3	2,582.4	2,664.8	2,725.7	2,774.0
Investimet portofolio	1.3	2.1	1.3	0.7	0.7	0.5	1.8	0.7	0.8	0.7
Letrat me vlerë të kapitalit	1.3	2.1	1.3	0.7	0.7	0.5	1.8	0.7	0.8	0.7
Letrat me vlerë të borxhit	-	-	-	-	-	-	-	-	-	-
Derivatet financiare	-	-	-	-	-	-	-	-	-	-
Investimet tjera	855.7	863.0	744.1	793.7	924.1	931.4	856.2	900.5	920.8	921.7
Kreditë tregtare	144.2	178.2	115.8	167.3	219.6	199.8	119.4	156.5	162.9	154.3
Kreditë	540.4	512.5	475.6	472.8	515.5	541.3	537.4	564.9	561.6	579.6
Paraja e gatshme dhe depozitat	106.9	105.5	85.1	82.1	115.4	120.9	130.6	110.6	129.2	123.8
Detyrimet tjera	64.2	66.8	67.6	71.5	73.5	69.5	68.8	68.5	67.1	67.1

**Tabela 6. Borxhi i jashtëm**

(Gjendja në fund të periudhës në milion euro)

Përshkrimi	2011	2012				2013			
		T1	T2	T3	T4	T1	T2	T3	T4
<b>Borxhi Publik dhe Borxhi Publik i Garantuar</b>	<b>320.0</b>	<b>312.8</b>	<b>320.9</b>	<b>361.2</b>	<b>401.4</b>	<b>398.0</b>	<b>394.8</b>	<b>387.8</b>	<b>383.9</b>
Qeveria	253.6	247.4	253.4	294.2	336.5	332.8	331.1	324.6	321.8
Afatshkurtër	-	-	-	-	-	-	-	-	-
Afatgjatë	253.6	247.4	253.4	294.2	336.5	332.8	331.1	324.6	321.8
Banka Qendrore e Republikës së Kosovës	66.4	65.3	67.5	66.9	65.0	65.1	63.8	63.2	62.1
Afatshkurtër	0.7	1.1	0.7	0.9	0.4	0.3	0.1	0.3	0.3
Afatgjatë	65.7	64.2	66.7	66.0	64.6	64.8	63.7	62.9	61.9
<b>Borxhi i Sektorit Privat i pagarrantuar</b>	<b>1,108.4</b>	<b>1,004.4</b>	<b>1,064.1</b>	<b>1,175.8</b>	<b>1,115.9</b>	<b>1,056.2</b>	<b>1,145.8</b>	<b>1,186.7</b>	<b>1,210.4</b>
Bankat	196.4	162.1	151.0	184.1	175.6	185.8	183.0	206.9	208.1
Afatshkurtër	195.2	162.1	151.0	184.1	175.6	185.8	183.0	206.9	208.1
Afatgjatë	1.1	-	-	-	-	-	-	-	-
Sektorët tjerë	346.6	269.2	321.8	378.9	354.4	273.7	324.1	324.4	329.7
Afatshkurtër	259.8	183.4	240.0	340.6	321.0	239.6	279.8	276.6	281.1
Afatgjatë	86.8	85.9	81.8	38.3	33.5	34.2	44.3	47.7	48.5
Investimet Direkte: Kreditimi ndërmjet kompanive	565.4	573.1	591.3	612.8	585.9	596.7	638.7	655.5	672.6
<b>Gjithsej Borxhi i Jashtëm Bruto</b>	<b>1,428.4</b>	<b>1,317.2</b>	<b>1,385.0</b>	<b>1,536.9</b>	<b>1,517.3</b>	<b>1,454.1</b>	<b>1,540.6</b>	<b>1,574.5</b>	<b>1,594.3</b>